

*Le Réseau national de
développement économique francophone*

RDEE
Canada

www.rdee.ca

Canada



CHEF DE FILE

DÉVELOPPEMENT ÉCONOMIQUE

COMMUNAUTÉS FRANCOPHONES ET ACADIENNES

GRANDES RETOMBÉES ÉCONOMIQUES

EMPLOIS CRÉÉS

SERVICES ET APPUI

EXPERTS CHEVRONNÉS

PROJETS INNOVATEURS

PRISE EN CHARGE ÉCONOMIQUE



VISION

Les communautés francophones et acadiennes sont des leaders et un moteur incontournable de l'économie canadienne.

MISSION

RDÉE Canada, maître d'œuvre du développement économique des communautés francophones et acadiennes, contribue activement à l'essor de l'économie canadienne.

Depuis sa fondation en 1997, RDÉE Canada, seul Réseau national de développement économique au service des communautés francophones et acadiennes du Canada (CFA), optimise le potentiel économique de ces communautés par l'entremise de douze organisations provinciales et territoriales comptant plus d'une centaine de praticiens en développement économique.

RDÉE Canada est dirigé par un conseil d'administration qui est composé d'une douzaine d'administrateurs, tous entrepreneurs ou issus du monde des affaires. Les membres du conseil d'administration représentent l'ensemble des régions du pays : l'Ouest, le Centre, l'Est et le Nord.

Depuis 2004 et dans le cadre de sa stratégie de développement économique communautaire (DÉC), RDÉE Canada s'occupe de la planification et des interventions dans deux champs d'action, soit le développement économique et le développement des ressources humaines. Le Réseau national offre divers services aux communautés et aux gens d'affaires afin de créer des entreprises, des projets de développement économique et des emplois durables.

La stratégie de DÉC vise à soutenir les entreprises existantes et en démarrage ainsi que les industries et les secteurs économiques. Elle a également pour objectif de favoriser l'employabilité et le renforcement des capacités communautaires. Cette stratégie se traduit par divers services aux entreprises et aux communautés en matière de conseils et de recherche de financement, de planification économique et d'acquisition de compétences, pour n'en nommer que quelques-uns.

RDÉE Canada se penche également sur le dossier de l'immigration économique, qui constitue une des solutions afin de répondre à la pénurie de la main-d'œuvre et à la relève au sein des entreprises, tout en permettant d'accroître le nombre de francophones qui vivent à l'extérieur du Québec.

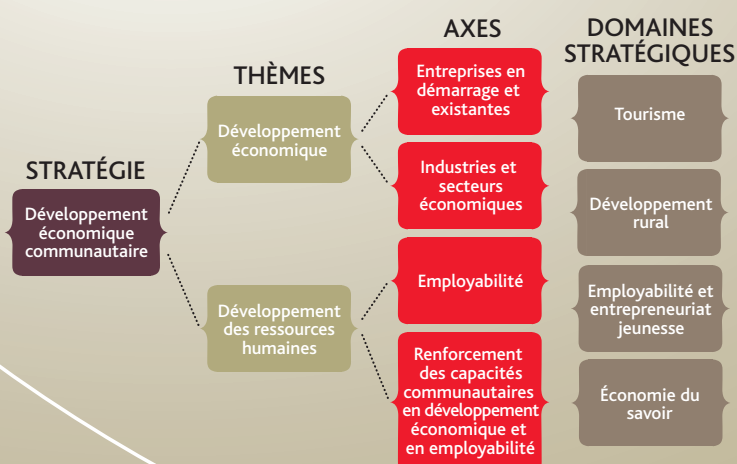
En plus d'agir en tant que chef de file dans les créneaux du développement de l'employabilité et dans celui de l'entrepreneuriat, le bureau national du RDÉE Canada offre à ses membres provinciaux et territoriaux une vaste gamme de services d'appui et d'intervention, dont des activités stratégiques de concertation, de communication, de recherche et analyse, d'excellence professionnelle, de financement et d'alliances stratégiques.

Au cours des douze dernières années, ce Réseau national de développement économique francophone a créé des partenariats privilégiés avec divers ministères fédéraux, provinciaux et territoriaux, des organismes communautaires et le secteur privé.

MANDAT

- Influencer les politiques, les programmes et les services gouvernementaux afin qu'ils répondent mieux aux besoins en développement économique et en employabilité des CFA;
- Contribuer au développement économique et à l'employabilité des CFA.

Voici le cadre stratégique qui sert de toile de fond à la réalisation de la planification du RDÉE Canada ainsi que des planifications des douze RDÉE provinciaux et territoriaux.



THÈME N° 1 : PLANIFICATION ET INTERVENTION EN DÉVELOPPEMENT DES CAPACITÉS ÉCONOMIQUES

Axe 1 : Services et appui aux entreprises en démarrage et existantes

- *Les services aux entreprises s'inscrivant sous l'axe 1 peuvent notamment comprendre la conception de plans d'affaires et de marketing, de l'appui à des études de marché, des conseils relatifs à la gestion et à l'analyse financière de l'entreprise.*

Axe 2 : Services et appui aux industries et aux secteurs économiques

- *Les services aux industries et aux secteurs économiques découlant de l'axe 2 peuvent comprendre, par exemple, un appui dans l'adoption d'une stratégie de promotion d'un secteur en particulier, en plus d'un appui pour concerter des entrepreneurs et les associations qui les représentent dans les orientations à adopter en matière de recherche et développement ou en matière de pénurie de la main-d'œuvre au sein de leur secteur.*

THÈME N° 2 : PLANIFICATION ET INTERVENTION EN DÉVELOPPEMENT DES CAPACITÉS HUMAINES

Axe no 3 : Services et appui en employabilité

- *Les services s'inscrivant sous l'axe 3 peuvent comprendre, par exemple, l'appui à la tenue de sessions de perfectionnement professionnel de mise à niveau pour les employés d'un secteur économique ou industriel donné. Nous y retrouvons également l'offre d'ateliers d'acquisition de compétences essentielles ou encore de nouvelles compétences dans des communautés afin de favoriser l'intégration au marché du travail suite à d'importantes mutations et changements au sein des industries traditionnelles.*

Axe no 4 : Services et appui en renforcement des capacités communautaires en développement économique et en employabilité

- *Les services découlant de l'axe 4 peuvent comprendre, entre autres, l'appui pour permettre l'adoption, par une communauté, d'un plan de développement incluant un profil socio-économique complet ainsi qu'une vision et des orientations mobilisatrices d'avenir. Il peut également s'agir d'actions visant le développement et la reconnaissance des leaders au sein d'une communauté.*

Les activités s'inscrivant dans les quatre axes de planification et d'intervention peuvent s'appliquer dans les quatre domaines stratégiques d'intervention du RDÉE Canada et de son Réseau : Tourisme, Économie du savoir, Développement rural, Employabilité et entrepreneuriat jeunesse.

En plus de la poursuite de l'actualisation de ces quatre domaines prioritaires, certains RDÉE pourraient choisir de mettre en chantier un domaine additionnel qui lui est particulièrement prioritaire. Il se peut également que certains RDÉE choisissent d'accentuer davantage leur activité sur un ou l'autre de ces domaines prioritaires.

Une évaluation sommative du Réseau, réalisée sur cinq années, démontre que chaque employé permanent des RDÉE provinciaux et territoriaux génère en moyenne annuellement 24,25 emplois indirects qui n'auraient pas été créés sans leur implication, et que chaque RDÉE provincial et territorial collabore, en moyenne, avec 104,2 partenaires. De plus, il est intéressant de noter qu'au total, les RDÉE ont réalisé seulement en une année, 688 plans d'affaires, plans stratégiques et plans communautaires.



RDÉE Canada vous invite à consulter le RDÉE de votre province ou territoire afin de voir de quelle façon notre Réseau peut vous aider.

Organisations provinciales et territoriales membres du Réseau :

Société de développement économique de la Colombie-Britannique
RDÉE Colombie-Britannique
Tél. : 604 732-3534
Sans frais : 1 877 732-3534
www.sdecb.com

Conseil de développement économique de la Nouvelle-Écosse
RDÉE Nouvelle-Écosse
Tél. : 902 424-7230
Sans frais : 1 866 552- 3363
www.cdene.ns.ca

Conseil de développement économique de l'Alberta
RDÉE Alberta
Tél. : 780 414-6125
Sans frais : 1 888 414-6123
www.lecdea.ca

La Société de développement de la Baie acadienne
RDÉE Île-du-Prince-Édouard
Tél. : 902 854-3439
Sans frais : 1 866 494-3439
www.rdecipe.ca

Conseil de la Coopération de la Saskatchewan
RDÉE Saskatchewan
Tél. : 306 566-6000
Sans frais : 1 800 670-0879
www.ccs-sk.ca

RDÉE Terre-Neuve-et-Labrador
Tél. : 709 726-5976
www.rdeetnl.ca

RDÉE Yukon
Tél. : 867 668-2663
www.rdee-yukon.ca

Conseil de développement économique des municipalités bilingues du Manitoba
RDÉE Manitoba
Tél. : 204 925-2320
Sans frais : 1 800 990-2332
www.cdem.com

Conseil de développement économique des Territoires du Nord-Ouest
RDÉE Territoires du Nord-Ouest
Tél. : 867 873-5962
Sans frais : 1 866 849-9139
www.cdetno.com

Réseau de développement économique et d'employabilité de l'Ontario
RDÉE Ontario
Tél. : 613 834-1300
www.rdee-ont.ca

RDÉE Nunavut
Tél. : 867 979-2801
www.definunavut.com

Conseil économique du Nouveau-Brunswick
RDÉE Nouveau-Brunswick
Tél. : 506 764-9876
www.rdee-nb.com

RDÉE Canada
Bureau national
160, rue George, bureau 202
Ottawa (Ontario) K1N 9M2
Tél. : 613 244-7308

